

Demografická studie

Horoušany



Tomáš Soukup

Šmeralova 4

170 00 Praha - Bubeneč

IČ: 73534781

Tel: +420 739 358 697

E-mail: info@vyzkumysoukup.cz

www.vyzkumysoukup.cz

Duben 2024

Obsah

1.	Resumé – hlavní zjištění	3
2.	Metodologie	5
3.	Obyvatelstvo	7
3.1.	Celkový počet obyvatel	7
3.2.	Hlášené místo bydliště versus obvyklé místo pobytu	8
3.3.	Vývoj počtu obyvatel v letech 2008-2022	9
3.4.	Pohyb obyvatel.....	10
3.5.	Pohlaví a věk obyvatel	12
4.	Parametry prognózy vývoje obyvatelstva	14
4.1.	Současná struktura obyvatel	14
4.2.	Plodnost.....	15
4.3.	Úmrtnost.....	18
4.4.	Migrace	19
5.	Výsledky demografické prognózy.....	24
6.	Plánování kapacit škol.....	37
6.1.	Mateřské školy	37
6.2.	Počet dětí ve věku 6-14 let.....	39
7.	Seznam tabulek, grafů a obrázků	40
8.	Zpracovatel studie.....	41



1. Resumé – hlavní zjištění

Věková struktura obyvatel

- Počet obyvatel Horoušan se za posledních patnáct let zvýšil o 114 %. V současnosti zde žije 1 764 obyvatel.
- Obyvatelstvo Horoušan je ve srovnání se Středočeským krajem i ČR mladší. Na 100 dětí do 15 let zde připadá 39 seniorů starších 65 let, což je výrazně nižší hodnota než průměr Středočeského kraje i celorepublikový průměr.
- Budoucí demografický vývoj se bude odvíjet od rozsahu výstavby. Dle předpokladu střední varianty prognózy se zde do roku 2039 postaví cca 325 nových bytových jednotek. V případě, že se tato výstavba realizuje, podle střední varianty prognózy bude v Horoušanech v roce 2039 žít zhruba 2,4 tis. obyvatel.

Mateřská škola

- Kapacita MŠ v Horoušanech činila do školního roku 2022/2023 40, resp. 45 míst (výjimka navýšení o 5 míst byla příslušnými úřady povolena na školní roky 2022/2023 a 2023/2024 z důvodu nedostatečné kapacity a výstavby nové budovy MŠ v Horoušánkách), což byl pro místní děti v předškolním věku nedostatečný počet. Od září 2024 bude otevřena nová budova MŠ v Horoušánkách, čímž se celková kapacita MŠ zvýší až na maximum 96 míst.
- Počet dětí ve věku 3-5 let se aktuálně pohybuje kolem 100. V dalších letech bude postupně mírně klesat (na cca 75 kolem roku 2039).
- Celková kapacita MŠ (96 míst včetně nově otevřené budovy MŠ) bude dostačující. Zbývající volná místa mohou být nabídnuta dvouletým dětem.

Děti ve věku 6-14 let

- V Horoušanech se ZŠ v současné době nenachází, místní děti dojíždí na ZŠ do okolních obcí.
- Počet dětí ve věku docházky do ZŠ (6–14 let) vzroste ze současných cca 240 na cca 310 kolem roku 2028. Poté se potenciální počet žáků ZŠ sníží (na cca 250).





2. Metodologie

Prognóza budoucího vývoje populace ve spádovém území využívá tzv. **kohortně-komponentní metodu**. Tato metoda vychází ze stávající věkové struktury obyvatel dle pohlaví a jednotek věku. Každá jednotka věku se vyznačuje svou specifickou mírou úmrtnosti, porodnosti a migrace.

Parametry modelu kohortně-komponentní metody představují věkově specifické míry plodnosti, koeficienty přežití vypočítané z podrobných úmrtnostních tabulek zvlášť pro muže a ženy, migrační saldo po jednotkách věku podle pohlaví.

Prognóza byla zpracována odděleně pro muže a ženy po jednotkách věku s výchozí věkovou strukturou k 30. 6. 2022. Po domluvě se zadavatelem je horizont prognózy stanoven na rok 2039.

Zdroje dat

Sociodemografická studie čerpá z více datových zdrojů. Primárním zdrojem **dat o obyvatelstvu** jsou statistiky vedené Českým statistickým úřadem (ČSÚ). Tyto prameny doplňujeme podle potřeby dalšími statistickými údaji a informacemi poskytnutými zadavatelem.

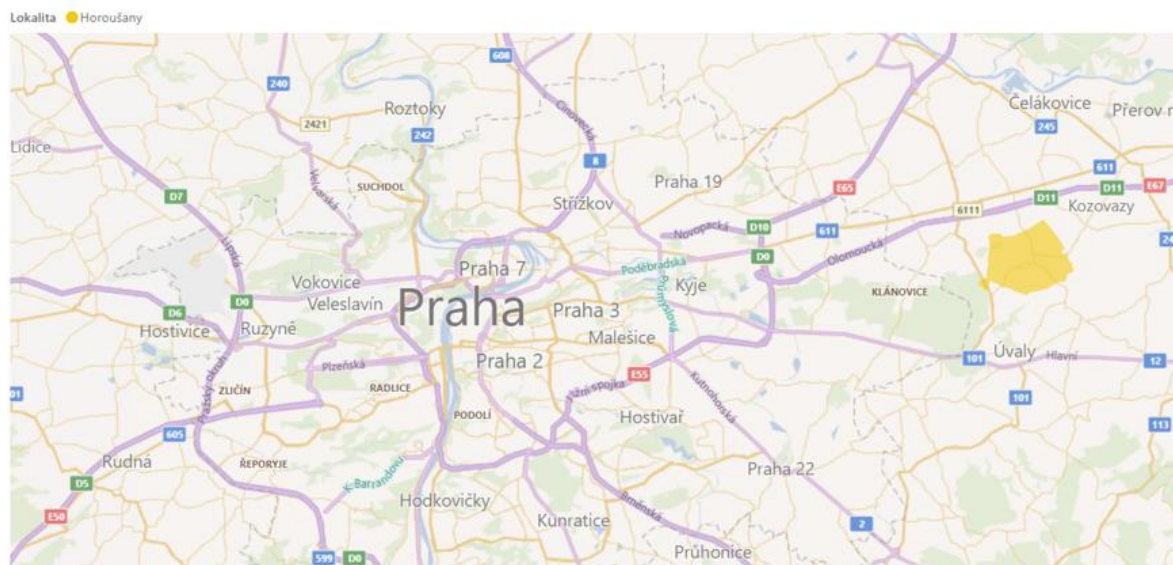
Aktualizace demografické prognózy

Demografická prognóza představuje výhled do budoucna, platný k aktuálnímu okamžiku a v případě, že se předpokládané trendy skutečně naplní. Doporučujeme proto demografickou prognózu aktualizovat, a to pravidelně **po třech až čtyřech letech**, a navíc za situace, kdy se objeví **nepředvídaná okolnost** – např. změna územního plánu, velký developer, se kterým se nepočítalo, či jiná změna, která ovlivní atraktivnost zdejšího bydlení a škol (např. nový významný zaměstnavatel, nové dopravní napojení na město apod.).

Po dohodě se zadavatelem je demografická studie zpracována v následujících variantách:

1. Vysoká varianta pro Horoušany
2. Střední varianta pro Horoušany
3. Nízká varianta pro Horoušany

Obr. 1 Horoušany



Zdroj: mapy.cz; Výzkumy Soukup



3. Obyvatelstvo

3.1. Celkový počet obyvatel

Podle ČSÚ žilo v Horoušanech k 31. 12. 2022 1 764 obyvatel.

Tab. č. 1 Celkový počet obyvatel dle ČSÚ, 2022

	Počet obyvatel
Horoušany	1 764

Zdroj: ČSÚ – Demografická bilance (31. 12. 2022)

Poznámka:

Demografická studie a prognóza pracuje s údaji o obyvatelích, kteří mají podle ČSÚ v roce Sčítání lidu, domů a bytů (SLDB) v daném území obvyklý pobyt. V letech následujících po roce SLDB stav obyvatel navazuje na definitivní výsledky posledního SLDB a je každoročně upravován podle evidence obyvatel (tj. o počty narozených, zemřelých, přistěhovalých a vystěhovalých).

Jedná se o nejrelevantnější odhad zde skutečně žijících obyvatel.

Do celkového počtu obyvatel ČR i jednotlivých obcí byly v roce 2022 ČSÚ započítány i osoby, které do ČR přesídlily z důvodu války na Ukrajině.

3.2. Hlášené místo bydliště versus obvyklé místo pobytu

Sčítání lidu, bytů a domů v roce 2021 zjišťovalo nejen počet obyvatel s registrovaným bydlištěm, ale i s obvyklým místem bydliště (kde skutečně žili bez ohledu na nahlášení se na úřady). Dle SLDB žilo v Horoušanech k březnu 2021 1 685 obyvatel. Podle statistik ČSÚ zde k 31. 12. 2021 žilo 1 579 osob. Počet osob s obvyklým pobytem podle SLDB je tak vyšší než počet obyvatel dle statistik ČSÚ.

Tab. č. 2 Porovnání věkové struktury obyvatel s hlášeným a obvyklým místem pobytu

Věk	a Počet obyvatel s obvyklým pobytem (SLDB březen 2021)	b Počet obyvatel dle ČSÚ (prosinec 2021)	Podíl a/b
Celkem	1 685	1 579	107 %
0-14	421	392	107 %
15-19	83	71	117 %
20-29	118	133	89 %
30-39	289	260	111 %
40-49	329	312	105 %
50-59	203	181	112 %
60-69	137	127	108 %
70-79	80	78	103 %
80+	25	25	100 %

Zdroj: ČSÚ, SLDB

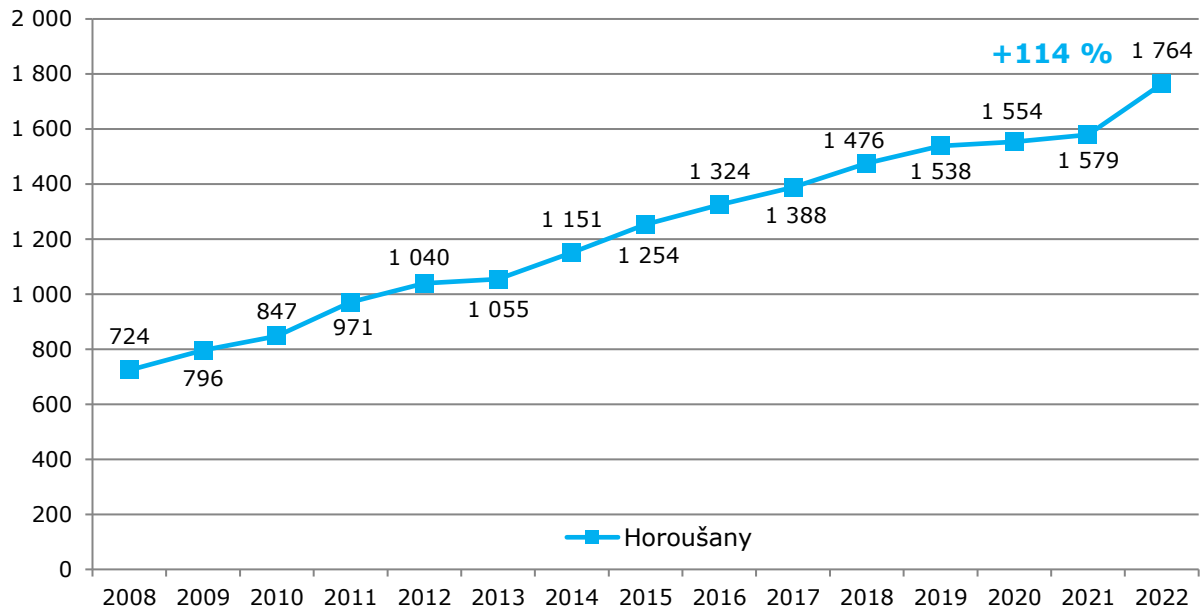
Poznámka:

Vzhledem ke skutečnosti, že obec Horoušany je financována na základě údajů ČSÚ, budeme v dalších analýzách vycházet především z dat ČSÚ o obyvatelích s nahlášeným trvalým/dlouhodobým pobytem.

3.3. Vývoj počtu obyvatel v letech 2008-2022

Počet obyvatel Horoušan mezi roky 2008 až 2022 výrazně vzrostl. Zvýšil se o 1 040 osob, tj. o 114 %.

Graf č. 1 Vývoj počtu obyvatel s hlášeným trvalým pobytem



Zdroj: ČSÚ

3.4. Pohyb obyvatel

Počet obyvatel Horoušan vzrostl v průběhu let 2008-2022 více než dvojnásobně. K růstu počtu obyvatel přispíval zejména migrační přírůstek, který byl v posledních patnácti letech každoročně kladný. V kladných hodnotách se pohyboval i přirozený přírůstek (rozdíl mezi počtem narozených a zemřelých). V letech 2016-2022 se zde narodilo v průměru 23 dětí ročně, což je o cca 7 narozených více, než kolik činí průměr předchozích let. V roce 2022 jsou do počtu přistěhovaných zahrnuty i osoby, které do Horoušan přesídlily z důvodu války na Ukrajině. Přírůstek stěhováním proto ve srovnání s minulými roky vzrostl a celkový počet obyvatel přesáhl 1,7 tis.

Tab. č. 3 Pohyb obyvatel, Horoušany, 2008-2022

	Narození	Zemřelí	Přistěhovaní	Vystěhovaní	Přírůstek stěhováním	Celkový přírůstek	Stav k 31.12.
2008	18	3	80	27	53	68	724
2009	13	5	80	16	64	72	796
2010	11	7	60	13	47	51	847
2011*	14	2	95	25	70	82	971
2012	18	13	101	37	64	69	1 040
2013	18	10	51	44	7	15	1 055
2014	19	10	114	27	87	96	1 151
2015	17	9	135	40	95	103	1 254
2016	24	7	109	56	53	70	1 324
2017	19	6	96	45	51	64	1 388
2018	30	5	109	46	63	88	1 476
2019	25	6	85	42	43	62	1 538
2020	22	8	58	56	2	16	1 554
2021*	19	5	106	48	58	72	1 579
2022	22	4	202	35	167	185	1 764
Ø2013-22	22	7	107	44	63	77	1 408

Zdroj: ČSÚ

*V letech 2011 a 2021 data upravena o výsledky sčítání obyvatel.



Demografická situace Horoušan se od demografické situace Středočeského kraje i ČR liší. Míra porodnosti je zde výrazně vyšší než ve Středočeském kraji i ČR, míra úmrtnosti je zde naopak výrazně nižší. Nadprůměrné hodnoty dosahuje i míra přírůstu stěhováním.

Tab. č. 4 Relativní pohyb obyvatel v Horoušanech

Počet událostí na 1 000 obyvatel, průměr za roky 2013-22

	Míra porodnosti	Míra úmrtnosti	Míra přistěhovaných	Míra vystěhovaných	Míra přírůstu stěhováním
Horoušany	15,3	5,0	75,6	31,2	44,5
Středočeský kraj	10,8	10,2	-	-	12,0
Česká republika	10,4	10,9	-	-	5,4

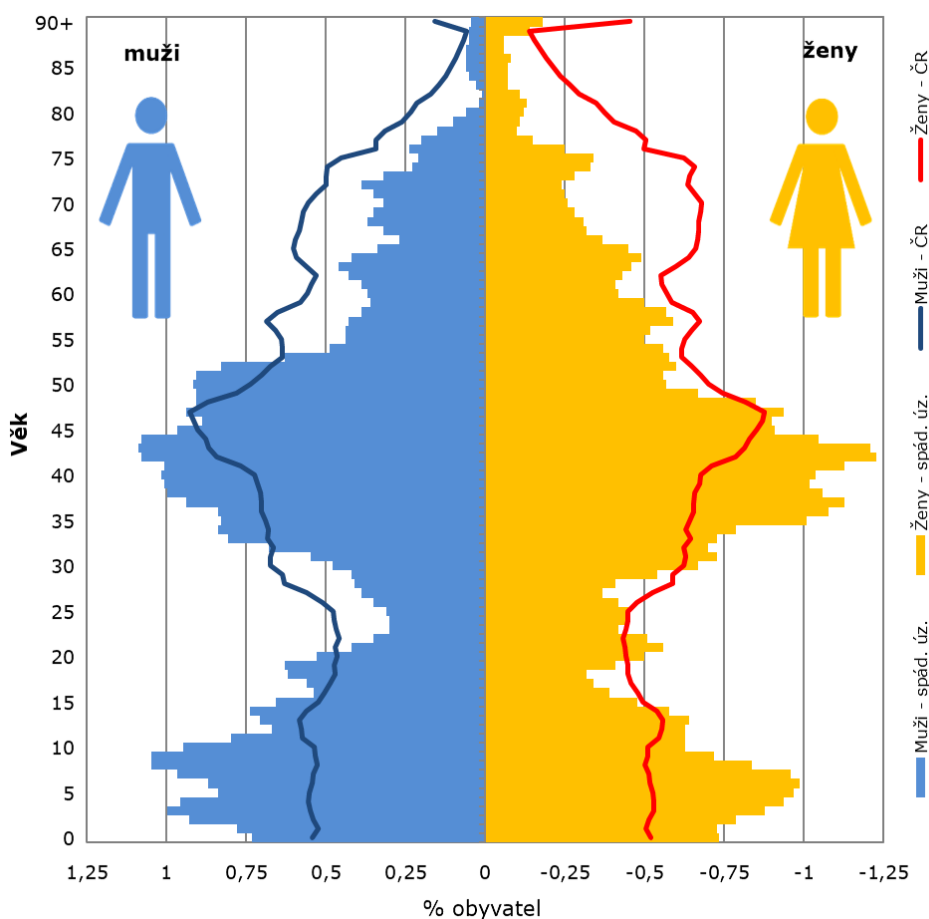
Zdroj: ČSÚ

Pozn.: U Prahy/ČR zveřejňuje ČSÚ stěhování pouze mimo Prahu/ČR, nikoliv v rámci Prahy/ČR. Proto je zde neuvádíme. Relevantní je celkové saldo migrace.

3.5. Pohlaví a věk obyvatel

Strom života graficky znázorňuje věkovou strukturu obyvatelstva Horoušan a ukazuje srovnání s věkovou strukturou obyvatel ČR v rozdělení dle pohlaví. Muži tvoří 50 % z celkového počtu obyvatel. Ženy v populaci obvykle tvoří většinu (především kvůli vyšší naději dožití), v tomto případě je podíl mužů a žen vyrovnaný.

Graf č. 2 Strom života, Horoušany, 2022



Zdroj: ČSÚ

Věková struktura obyvatel Horoušan se výrazně liší od věkové struktury ČR.

- Výrazně nadprůměrně jsou zastoupeny děti a mladí lidé ve věku 0-15 let.
- Nadprůměrně jsou zastoupeny i osoby ve věku jejich rodičů (30-50 let).
- Podprůměrný podíl na obyvatelstvu mají mladí ve věku 15 – 30 let.
- Výrazně podprůměrné zastoupení na obyvatelstvu mají lidé starší 50 let.

Věková struktura populace Horoušan se liší od věkové struktury Prahy i ČR. Na 100 dětí do 15 let zde připadá 39 seniorů starších 65 let, což je ve srovnání s krajem i ČR výrazně podprůměrná hodnota. V Horoušanech tvoří děti do 14 let čtvrtinu a senioři pouze desetinu obyvatelstva.

Tab. č. 5 Srovnání skladby obyvatelstva podle věku – rok 2022

	Obyvatelstvo ve věku			Celkem	% obyvatel ve věku			Index stáří
	0-14	15-64	65 a více		0-14	15-64	65 a více	
Horoušany	435	1 160	169	1 764	25 %	66 %	10 %	39
Středočeský k.	259 014	912 381	267 996	1 439 391	18 %	63 %	19 %	103
Česká rep.	1 750 808	6 868 872	2 207 849	10 827 529	16 %	63 %	20 %	126

Zdroj: ČSÚ, stav k 31. 12. 2022

Poznámka:

Index stáří udává poměr osob starších 65 let k počtu osob ve věku 0-14 let, vynásobený 100.

4. Parametry prognózy vývoje obyvatelstva

Budoucí vývoj počtu a struktury obyvatelstva závisí na čtyřech faktorech:

- na současné struktuře obyvatel podle věku a pohlaví (východisko),
- na vývoji porodnosti,
- na vývoji úmrtnosti,
- na vývoji migrace.

Statistické upozornění:

Je třeba upozornit, že prognóza je platná pouze za podmínky, že nastanou předpokládané trendy popsané níže. Z tohoto důvodu počítáme s variantními řešeními zohledňujícími mimo jiné i různé modely budoucí bytové výstavby.

4.1. Současná struktura obyvatel

Prognóza vychází ze struktury obyvatel podle pohlaví a věku k 30. 6. 2022, evidované ČSÚ. Zahrnuje obyvatele s trvalým či dlouhodobým pobytem ve spádovém území (tedy včetně cizinců).

4.2. Plodnost

Při tvorbě prognostických modelů zohledňujeme u plodnosti dva základní parametry:

- budoucí úroveň plodnosti, která je vyjádřena úhrnnou plodností
- plodnost žen v závislosti na jejich věku, tj. věkový profil plodnosti

Úhrnná plodnost

Úhrnná plodnost udává průměrný počet potomků narozených jedné ženě. Na 1 matku žijící v Horoušanech připadá v průměru 1,84 narozených dětí (průměr za poslední 3 roky), což je vyšší hodnota než ve Středočeském kraji i ČR.

Tab. č. 6 Úhrnná plodnost

	Průměr 2017-2019	Průměr 2020-2022
Horoušany	2,11	1,84
Středočeský kraj	1,76	1,74
Česká republika	1,70	1,70

Zdroj: ČSÚ

Parametry plodnosti pro prognózu

Ve střední variantě prognózy počítáme do roku 2027 s obdobnou úrovní úhrnné plodnosti, jaká zde byla v posledních třech letech. V dalších letech počítáme vzhledem k předpokládané nižší výstavbě s mírným poklesem průměrného počtu dětí na matku.

Tab. č. 7 Varianty vývoje úhrnné plodnosti použité v prognóze

	2023-27	2028-32	2033-39
Horoušany – nízká varianta	1,80	1,65	1,65
Horoušany – střední varianta	1,85	1,75	1,75
Horoušany – vysoká varianta	1,90	1,85	1,85

Zdroj: ČSÚ, odhad Výzkumy Soukup

Míra plodnosti podle věku matky

Pro účely prognózy budoucího demografického vývoje je důležitá jak celková úhrnná plodnost, tak i její věkový profil (věk žen rodiček). Z níže uvedeného grafu je patrné, že v Horoušanech se nejvíce dětí rodí ženám v rozmezí 30-34 let.

Pro stanovení prognózy budoucího vývoje plodnosti budeme používat stávající věkový profil plodnosti. Přitom předpokládáme, že se bude věk matek při narození dítěte mírně zvyšovat, ovšem výrazně pomaleji, než tomu bylo na přelomu 20. a 21. století.

Graf č. 3 Míry plodnosti podle věku matky, 2020-22



Zdroj: ČSÚ, výpočet Výzkumy Soukup

4.3. Úmrtnost

Pro odhad úmrtnosti vycházíme z podrobných úmrtnostních tabulek pro muže a ženy za období 2018-2022, vypočítaných pro okres Praha-východ.

Tab. č. 8 Střední délka života při narození, okres Praha-východ

	Muži	Ženy
2018-2022	77,2	82,3
Prognóza	77,2	82,3

Zdroj: ČSÚ, odhad Výzkumy Soukup

4.4. Migrace

Na regionální úrovni je budoucí vývoj často ovlivněn spíše migrací než porodností či úmrtností. Odhadování budoucí migrace je velmi komplikované. Na lokální úrovni může mít na migraci vliv tolik aspektů, že není možné je všechny předvídat¹. Nezohledněním migrace bychom se ale mohli dopustit většího zkreslení, než když započítáme jakkoliv její ne zcela přesný odhad.

Bytová výstavba

Dle údajů ČSÚ se v Horoušanech mezi lety 2008–2022 postavilo 360 bytů (z toho 95 bytů bylo postaveno v roce 2022).

Tab. č. 9 Počet dokončených bytů za posledních 15 let

Rok	Horoušany
2008	33
2009	13
2010	33
2011	17
2012	11
2013	33
2014	11
2015	8
2016	29
2017	20
2018	8
2019	15
2020	14
2021	20
2022	95
Celkem	360
Roční ø 2018-22	30

Zdroj: ČSÚ

¹ Jak se bude vyvíjet ekonomická situace, zda bude zájem o bydlení v obci, jak se z pohledu migrace budou chovat rozvedení, zda se plánovaná výstavba nezpzdí...

Odhad budoucí migrace

Pro odhadování budoucí úrovně migrace jsme sestavili vlastní model, který bere v úvahu atraktivitu území pro bydlení, dostupnost bydlení, budoucí developerské projekty a poptávku po bydlení mezi stávajícími obyvateli obce. Budoucí migraci ovlivní následující aspekty:

Atraktivita území pro bydlení

Horoušany leží v centrální části Středočeského kraje cca 30 km od Prahy. Vzhledem ke geografické poloze a dobré dopravní dostupnosti hlavního města se jedná o vyhledávanou lokalitu k bydlení. V blízkosti obce prochází dálnice D11 a železniční trať Praha – Kolín.

Bytová výstavba

V období let 2018-22 se v Horoušanech postavilo v průměru 30 bytových jednotek (BJ) ročně. Aktuálně je dokončeno a předáváno cca 80 BJ, cca 45 BJ je ve výstavbě a cca 50 BJ bude realizováno pravděpodobně kolem roku 2030. V rámci individuální výstavby v obci vzniká zhruba 10 BJ ročně. Vývoj bytové výstavby po roce 2030 bude záviset na možnostech rozšíření ČOV, která je nyní na hraně kapacit, a případné změně územního plánu. Nízká varianta prognózy předpokládá, že budou realizovány známé projekty a poté pouze individuální výstavba, tj. cca 250 BJ (cca 26 BJ ročně do roku 2027, poté cca 10 BJ ročně). Vysoká varianta počítá s výstavbou známých projektů a následně intenzifikací ČOV, a tedy dalším rozvojem bydlení v obci (tj. celkem cca 400 BJ do roku 2039; cca 31 BJ ročně do roku 2027, poté cca 20 BJ ročně). Střední varianta představuje průměr mezi nízkou a vysokou variantou. Do roku 2039 předpokládá výstavbu cca 325 BJ (cca 29 BJ ročně do roku 2027, poté cca 15 BJ ročně).

Údaje o předpokládané výstavbě poskytl zadavatel, vztahují se k březnu 2024.

Vnitřní poptávka po bydlení

Počet mladistvých, kteří se budou stěhovat od rodičů, bude ve spádovém území během následujících patnácti let vyšší než počet zemřelých. Poptávka po bytech tak převyší nabídku. Chybět bude cca 100 BJ.

Tab. č. 10 Odhad salda migrace pro roky 2023-2039

Varianta	2023-27	2028-32	2033-39	Celkem
Horoušany – nízká varianta	280	90	85	455
Horoušany – střední varianta	310	150	170	630
Horoušany – vysoká varianta	340	220	250	810

Zdroj: odhad Výzkumy Soukup

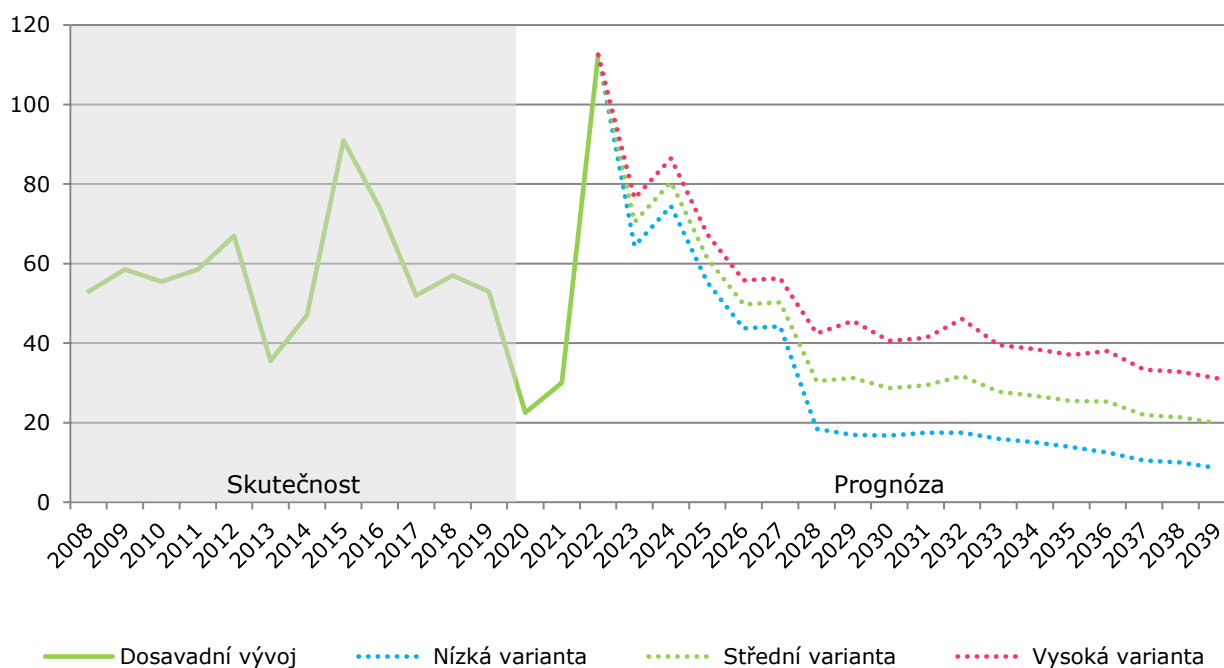
Střední varianta migrace předpokládá, že v letech 2023 až 2039 dosáhne saldo migrace cca **630** osob.

Vysoká varianta migrace počítá se saldem migrace na úrovni cca **810** osob.

Nízká varianta migrace odhaduje saldo migrace na cca **455** osob.

Předpokládaný vývoj migračního přírůstku v Horoušanech ukazuje níže uvedený graf. Vývoj migrace bude záviset na skutečnosti, zda se předpokládaná výstavba skutečně realizuje.

Graf č. 4 Přírůstek stěhováním pozorovaný v letech 2008-2022 a prognózovaný (Horoušany)



Zdroj: ČSÚ, odhad Výzkumy Soukup

Poznámka:

Na výši migrace mají vliv jak vnitřní faktory (např. nabídka pozemků k výstavbě, regulace...), tak i ekonomická situace obyvatel či bytová výstavba. Doporučujeme proto situaci monitorovat a provádět pravidelnou aktualizaci demografické studie.

Věková struktura migrace

Do prognózy vývoje věkové struktury obyvatel započítáváme jak celkovou intenzitu migrace, tak i věkový profil přistěhovalých a vystěhovalých osob za roky 2017 až 2022.

Z přehledu je patrné, že do Horoušan se stěhují především lidé ve věku 30-34 let (a děti ve věku 0-4 roky). Mezi vystěhovalými žádná věková skupina výrazně nepřevažuje, jedná se celkově o osoby ve věku 25-44 let, často i s dětmi ve věku 0-9 let.

Tab. č. 11 Věková struktura migrace, 2017-2022

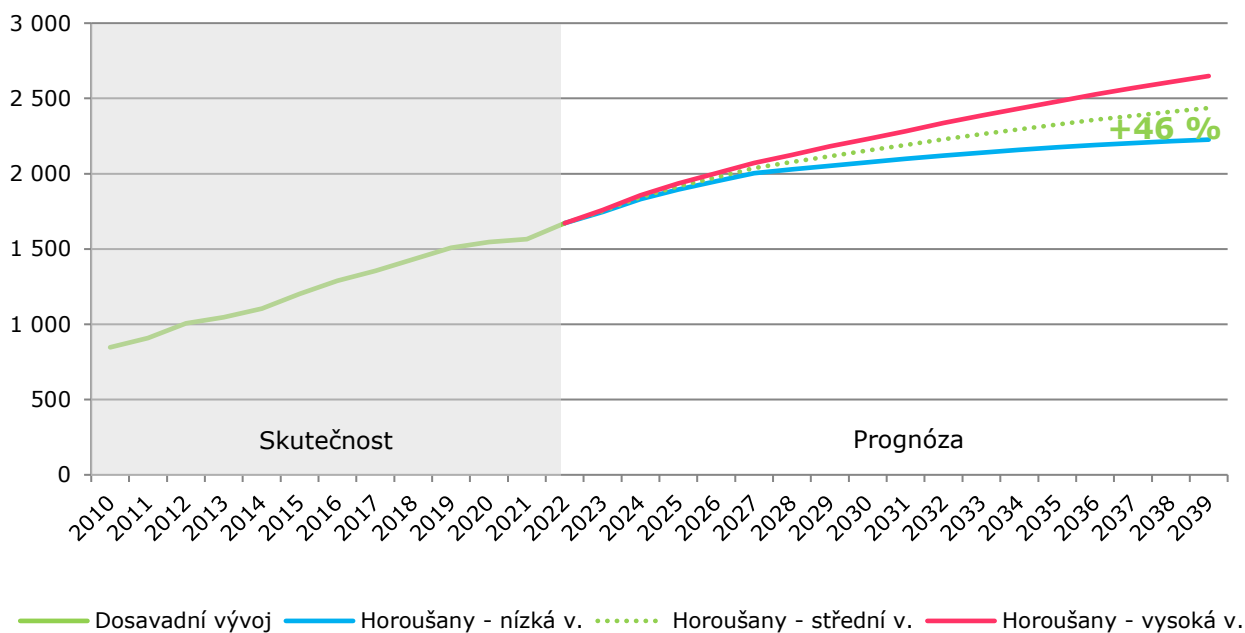
Věk	Přistěhovalí	Vystěhovalí
0-4	16 %	16 %
5-9	7 %	12 %
10-14	5 %	4 %
15-19	4 %	3 %
20-24	4 %	5 %
25-29	10 %	11 %
30-34	16 %	10 %
35-39	15 %	11 %
40-44	8 %	10 %
45-49	5 %	6 %
50-54	3 %	5 %
55-59	2 %	2 %
60-64	2 %	3 %
65-69	1 %	1 %
70-79	1 %	1 %
80+	0 %	1 %
Celkem	100 %	100 %

Zdroj: ČSÚ

5. Výsledky demografické prognózy

Na základě výše uvedených parametrů byl proveden modelový výpočet vývoje počtu a struktury obyvatel Horoušan. V polovině roku 2022 zde žilo cca 1,7 tis. obyvatel. Dle střední varianty prognózy zde bude v roce 2039 žít cca 2,4 tis. obyvatel (+46 %).

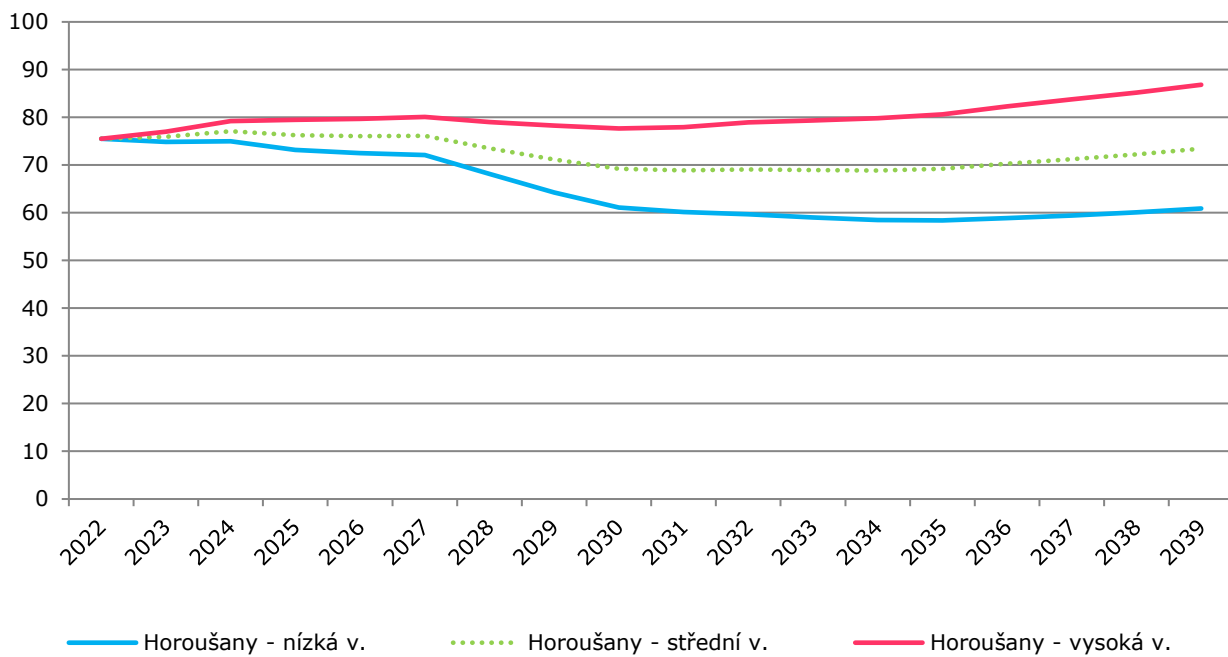
Graf č. 5 Vývoj celkového počtu obyvatel



Zdroj: výpočet Výzkumy Soukup

Počet dětí do dvou let věku trvale bydlících v Horoušanech v následujících letech mírně klesne (na cca 70 po roce 2030).

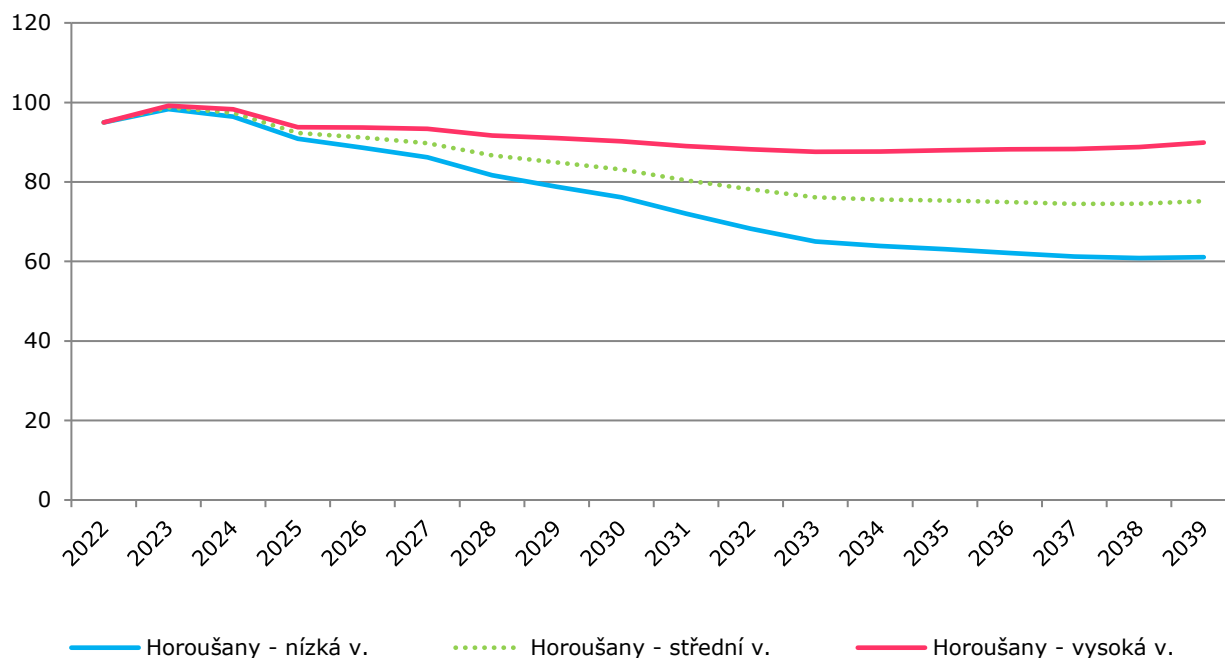
Graf č. 6 Vývoj počtu dětí do dvou let věku



Zdroj: výpočet Výzkumy Soukup

Počet **tří až pětiletých dětí** (tj. potenciálních žáků MŠ) se bude postupně snižovat. Po roce 2030 bude v Horoušanech trvale bydlet cca 75 dětí tohoto věku.

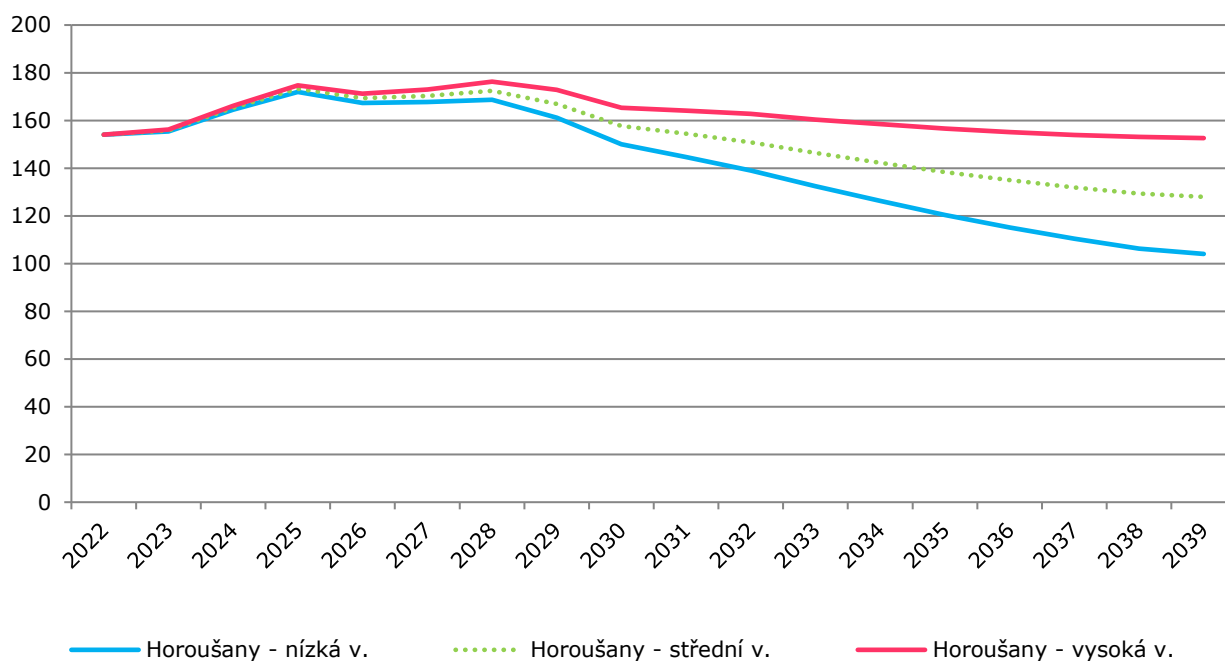
Graf č. 7 Vývoj počtu dětí ve věku 3-5 let



Zdroj: výpočet Výzkumy Soukup

Počet dětí ve věku prvního stupně základní školní docházky (tzn. ve věku 6-10 let) se bude v příštích pěti letech pohybovat kolem 170. Poté se bude postupně snižovat až na cca 130 v roce 2039.

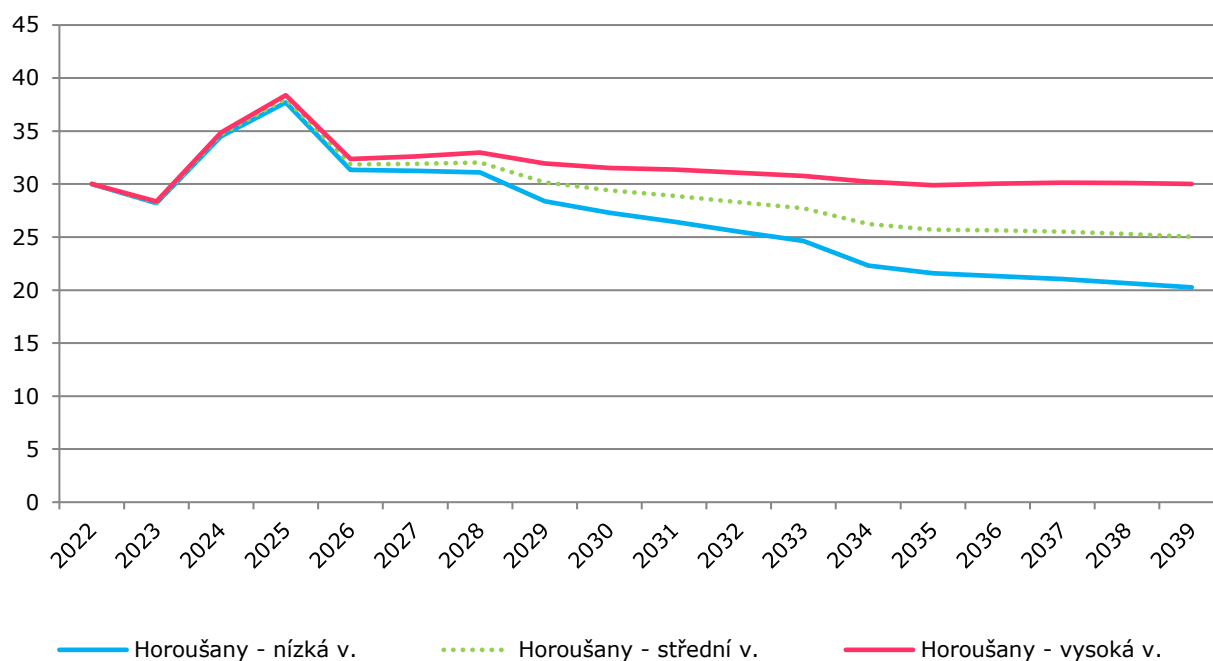
Graf č. 8 Vývoj počtu dětí ve věku 6-10 let



Zdroj: výpočet Výzkumy Soukup

Pro doplnění uvádíme i orientační odhad počtu **šestiletých** dětí. Jejich počet bude v příštích patnácti letech také postupně mírně klesat. Na konci prognózovaného období bude v Horoušanech bydlet cca 25 šestiletých dětí.

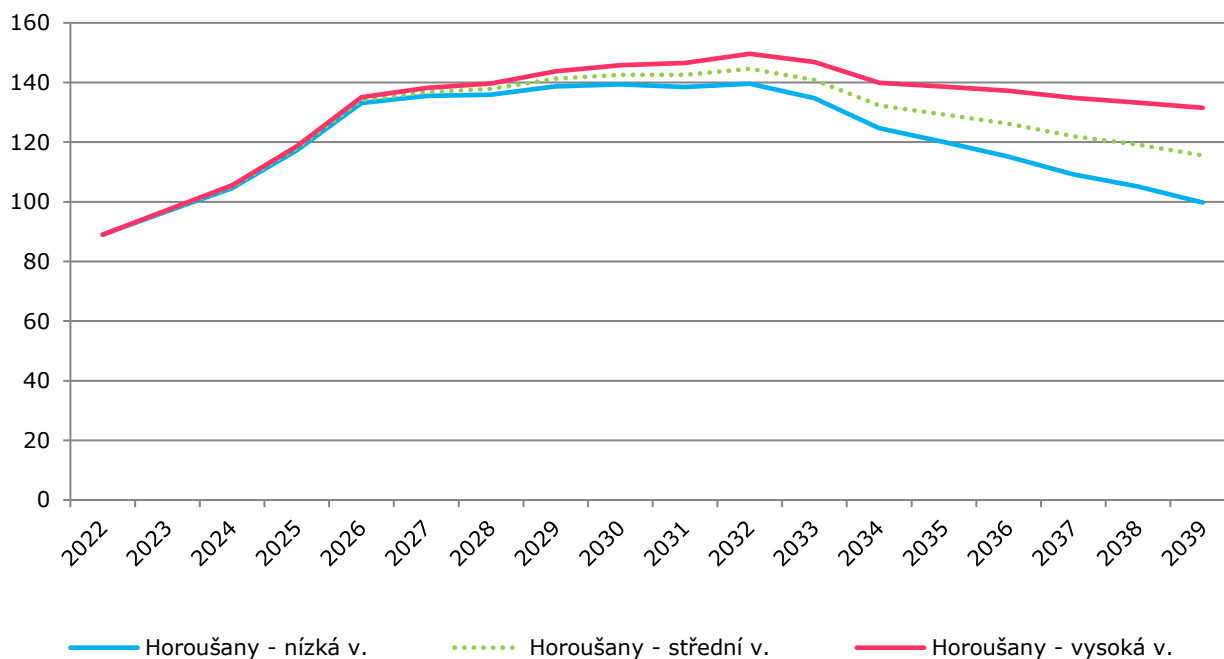
Graf č. 9 Vývoj počtu šestiletých dětí



Zdroj: výpočet Výzkumy Soukup

Počet dětí ve věku druhého stupně ZŠ (11–14 let) vzroste ze současných cca 90 na cca 140 kolem roku 2030. Do roku 2039 jejich počet klesne na cca 120.

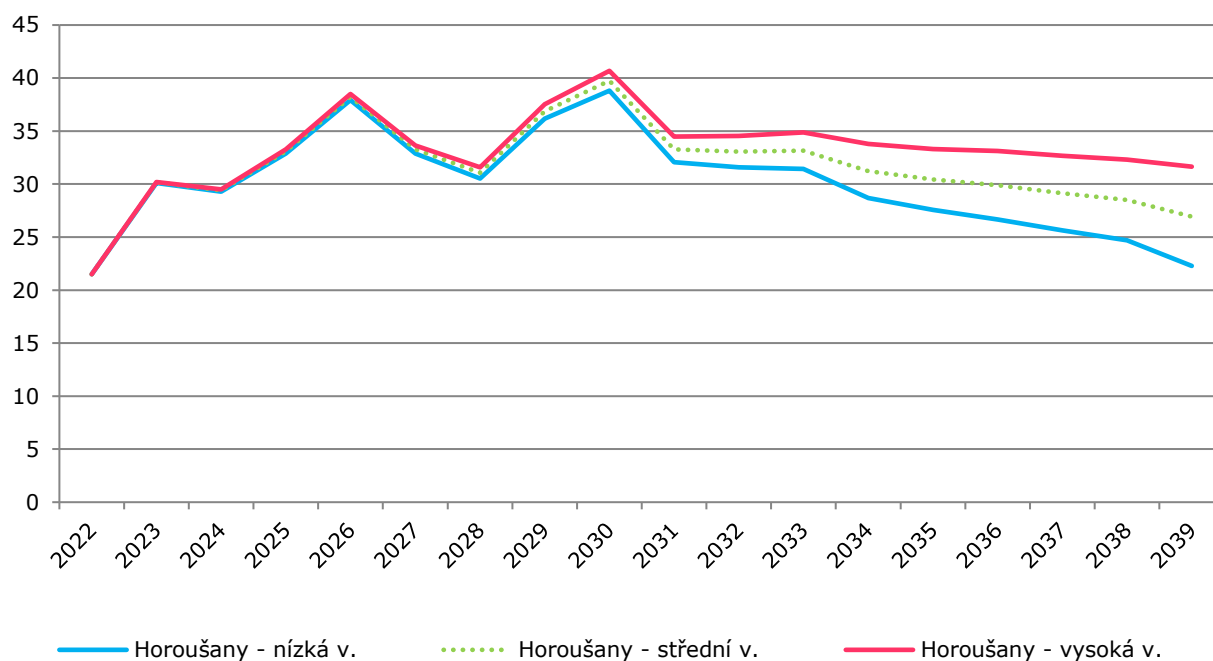
Graf č. 10 Vývoj počtu dětí ve věku 11-14 let



Zdroj: výpočet Výzkumy Soukup

Pro doplnění uvádíme i **počet jedenáctiletých dětí**, tedy potenciálních žáků šestých tříd. Jejich počet se bude do roku 2030 pohybovat kolem 35. V dalších letech jejich počet mírně klesne (na cca 30 na konci prognózovaného období).

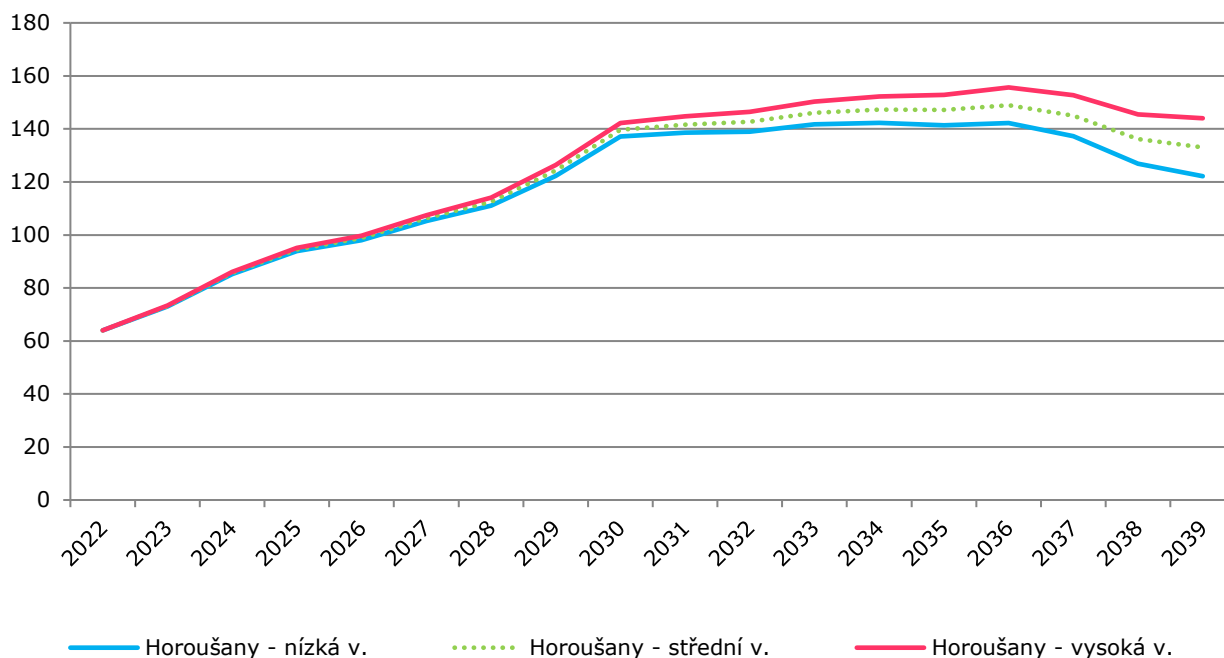
Graf č. 11 Vývoj počtu jedenáctiletých dětí



Zdroj: výpočet Výzkumy Soukup

Počet osob ve věkové kategorii **15-18 let** v následujících letech výrazně vzroste (ze současných cca 60 až na cca 150 kolem roku 2035).

Graf č. 12 Vývoj počtu obyvatel ve věku 15-18 let



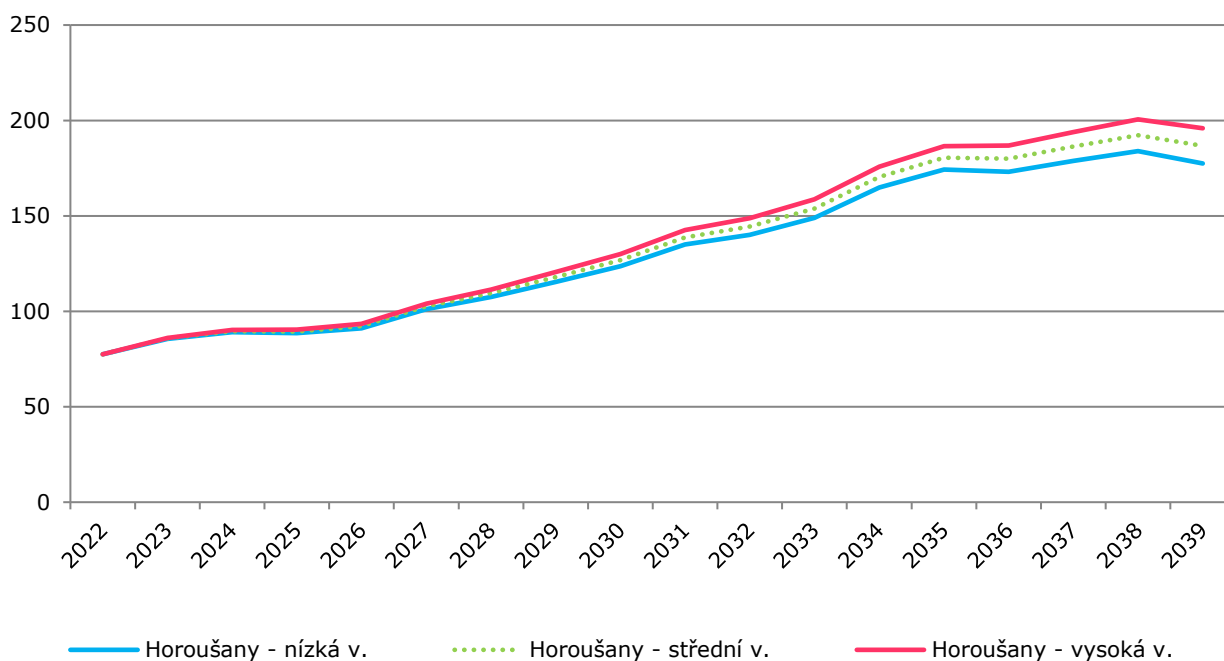
Zdroj: výpočet Výzkumy Soukup

Poznámka:

Lze předpokládat, že vzroste počet dětí navštěvujících střední školu a zvýší se i poptávka po volnočasových aktivitách, které baví současnou mladou generaci.

Výrazný nárůst počtu osob předpokládáme i ve věkové skupině **19-23 let**. V současné době v Horoušanech žije cca 80 osob tohoto věku, na konci prognózovaného období jejich počet vzroste na cca 190.

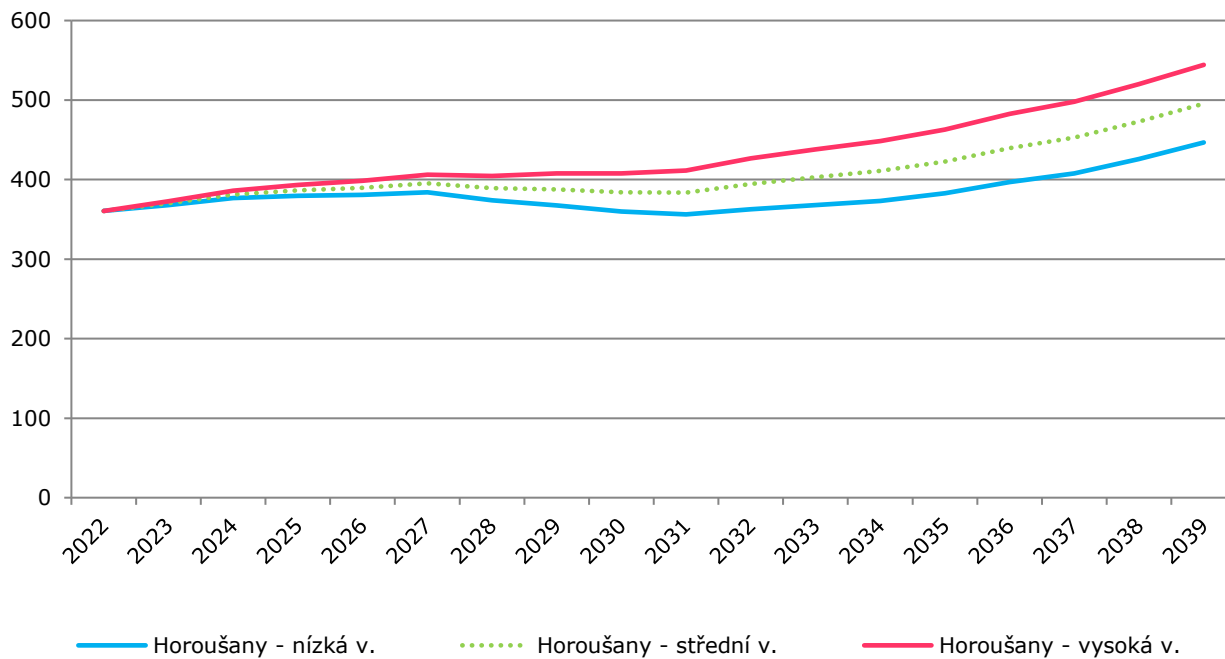
Graf č. 13 Vývoj počtu obyvatel ve věku 19-23 let



Zdroj: výpočet Výzkumy Soukup

Počet obyvatel **ve věku 24-39 let** výrazněji vzroste až na konci prognózovaného období (na cca 500 v roce 2039).

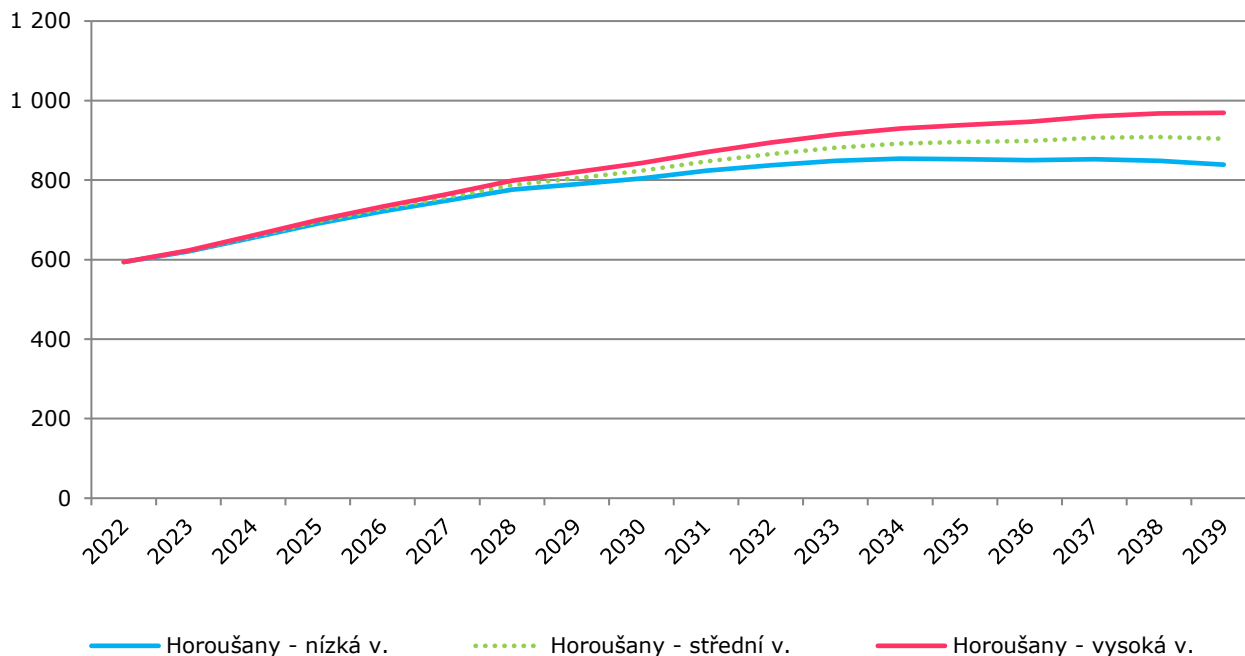
Graf č. 14 Vývoj počtu obyvatel ve věku 24-39 let



Zdroj: výpočet Výzkumy Soukup

Počet osob ve věkové skupině **40-64 let** se bude v následujících letech postupně zvyšovat. Po roce 2030 bude v Horoušanech žít cca 900 osob této věkové kategorie.

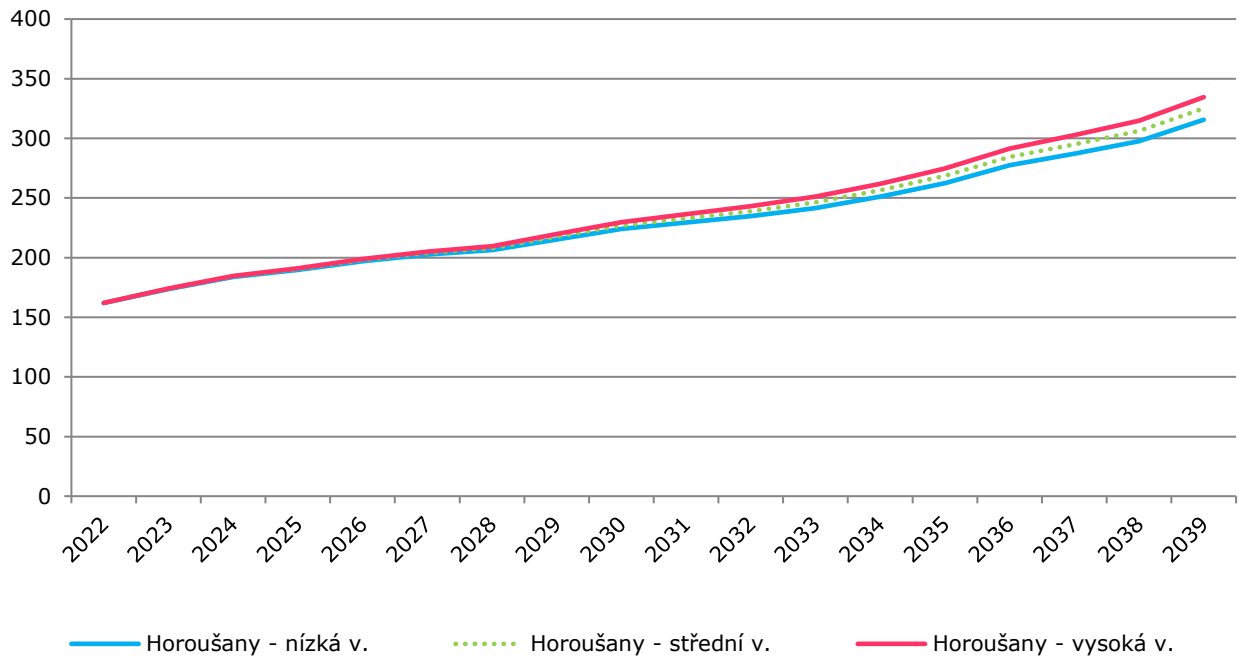
Graf č. 15 Vývoj počtu obyvatel ve věku 40-64 let



Zdroj: výpočet Výzkumy Soukup

Počet seniorů starších 65 let se bude v příštích letech také postupně zvyšovat. V roce 2039 zde bude žít cca 330 seniorů, tj. dvakrát vyšší počet než v současné době.

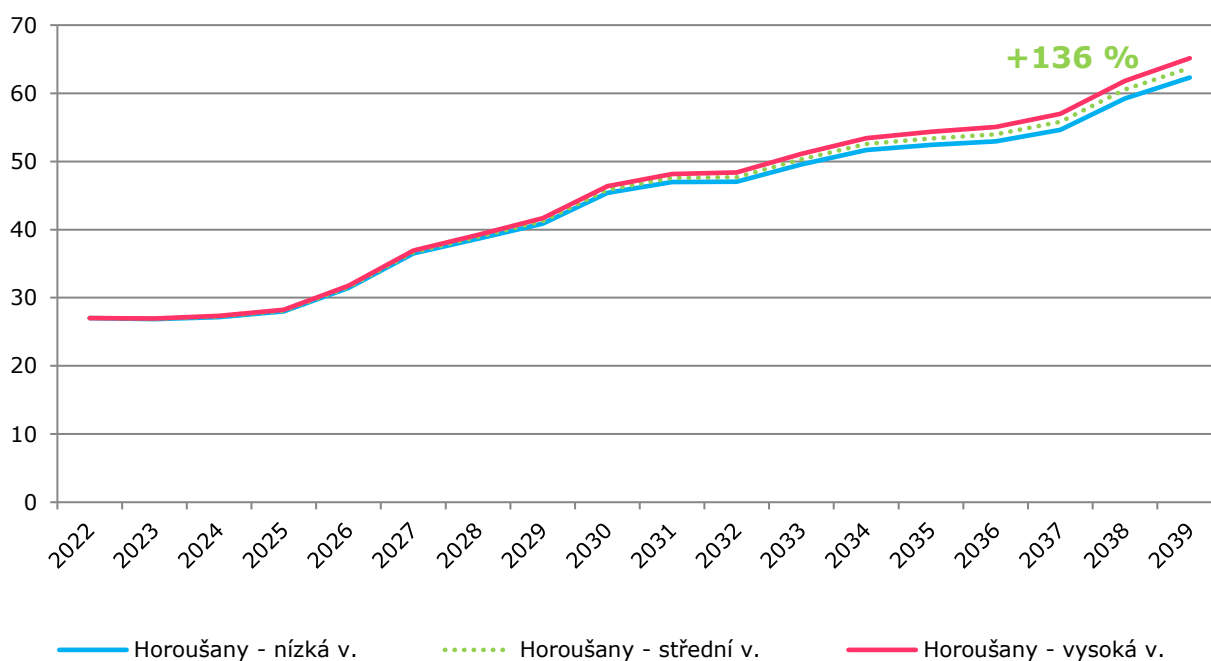
Graf č. 16 Vývoj počtu obyvatel starších 65 let



Zdroj: výpočet Výzkumy Soukup

Obyvatelé ve věku **nad 80 let** tvoří kvůli specifickým požadavkům a potřebám, které s vyšším věkem souvisí, zvláště sledovanou podskupinu seniorů. V Horoušanech lze v následujících letech očekávat nárůst jejich počtu. Na konci prognózovaného období zde bude žít cca 65 nejstarších seniorů, což je téměř dvojnásobný počet než v současné době.

Graf č. 17 Vývoj počtu obyvatel starších 80 let



Zdroj: ČSÚ, výpočet Výzkumy Soukup

Poznámka:

Nárůst počtu seniorů bude mít významný vliv na požadavky v oblasti zdravotnictví, sociálních služeb a bezbariérovosti.

6. Plánování kapacit škol

6.1. Mateřské školy

V Horoušanech působí jedna MŠ zřízená samosprávou. Její stávající kapacita je 40 dětí, respektive 45 dětí na výjimku. Další budova MŠ je aktuálně před kolaudací a zápisem změny v Rejstříku MŠMT. Děti budou do této MŠ docházet od 1. 9. 2024. **Celková kapacita MŠ v Horoušanech se tak po rozšíření zvýší na 96 míst.**

Tab. č. 12 Kapacita MŠ v Horoušanech

	Rejstříková kapacita	Reálná kapacita	Počet dětí v MŠ ve školním roce 2023/24	Odmítnuto zájemců 2023/24**
MČ Horoušany	40	45*	45	0
MČ Horoušánky – ve výstavbě	56	Před kolaudací a zápisem změny v Rejstříku MŠMT, nástup dětí by měl být od 1. 9. 2024.		

*Zdroj: Databáze MŠMT, zástupci zadavatele; MČ – místní část; *výjimka pro školní roky 2022/23 a 2023/24; **splňující kritéria věku a spádovosti*

V polovině roku 2023 mělo v Horoušanech hlášeno trvalé bydliště 97 dětí ve věku 3-5 let. Místní MŠ navštěvovalo 45 dětí starších tří let. Podíl dětí ucházejících se o umístění v MŠ tak činil 46 % z celkového počtu tří až pětiletých dětí s trvalým bydlištěm v MČ (index návštěvnosti). Průměr za poslední tři roky odpovídal 44 %. MŠ tak nenavštěvovaly všechny děti ve věku 3-5 let, které zde trvale bydlely. Důvodem nízkého počtu dětí v MŠ byl nedostatek míst, což bude v blízké době kompenzováno otevřením nové budovy MŠ v Horoušánkách.

Tab. č. 13 Porovnání počtu dětí v MŠ a dětí trvale bydlících v Horoušanech

	2021/22	2022/23	2023/24
Počet zájemců o MŠ (navštěvující + odmítnutí)*	40	45	45
Počet dětí ve věku 3-5 let s trvalým bydlištěm v Horoušanech	95	99	97
Index návštěvnosti	42 %	45 %	46 %

*Zdroj: zástupci zadavatele, ČSÚ, Výzkumy Soukup; *Odmítnutí starší 3 let ze spádového území.*

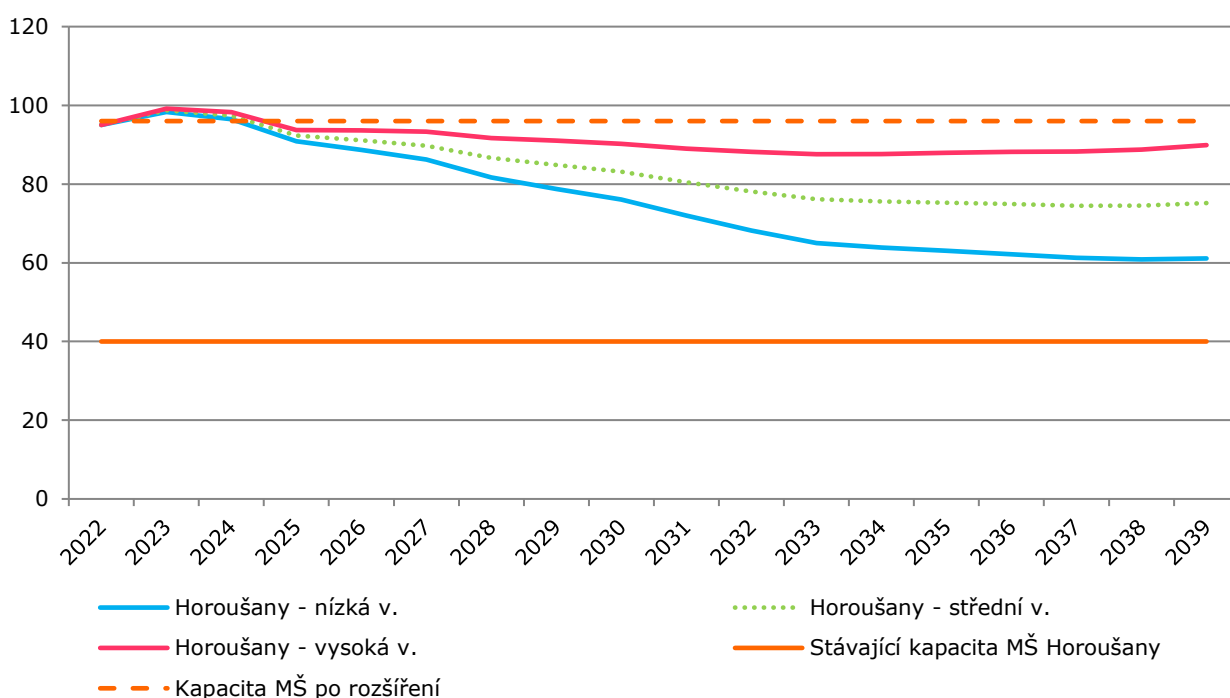
Pro kolik dětí plánovat místa v MŠ?

Pro plánování kapacit MŠ předpokládáme, že místní MŠ budou navštěvovat všechny děti ve věku 3-5 let s trvalým bydlištěm v Horoušanech.

MŠ v Horoušanech

Počet dětí ve věku 3-5 let trvale bydlících v Horoušanech se aktuálně pohybuje kolem 100. V dalších letech bude jejich počet postupně klesat. Po roce 2030 zde bude podle střední varianty prognózy trvale bydlet cca 75 dětí tohoto věku. Celková kapacita MŠ (96 míst včetně nově otevřené budovy MŠ v Horoušánkách) bude dostačující. Zbývající volná místa mohou být nabídnuta dvouletým dětem.

Graf č. 18 Odhad vývoje počtu zájemců o docházku do MŠ starších 3 let*



Zdroj: Výzkumy Soukup; index návštěvnosti 100 %

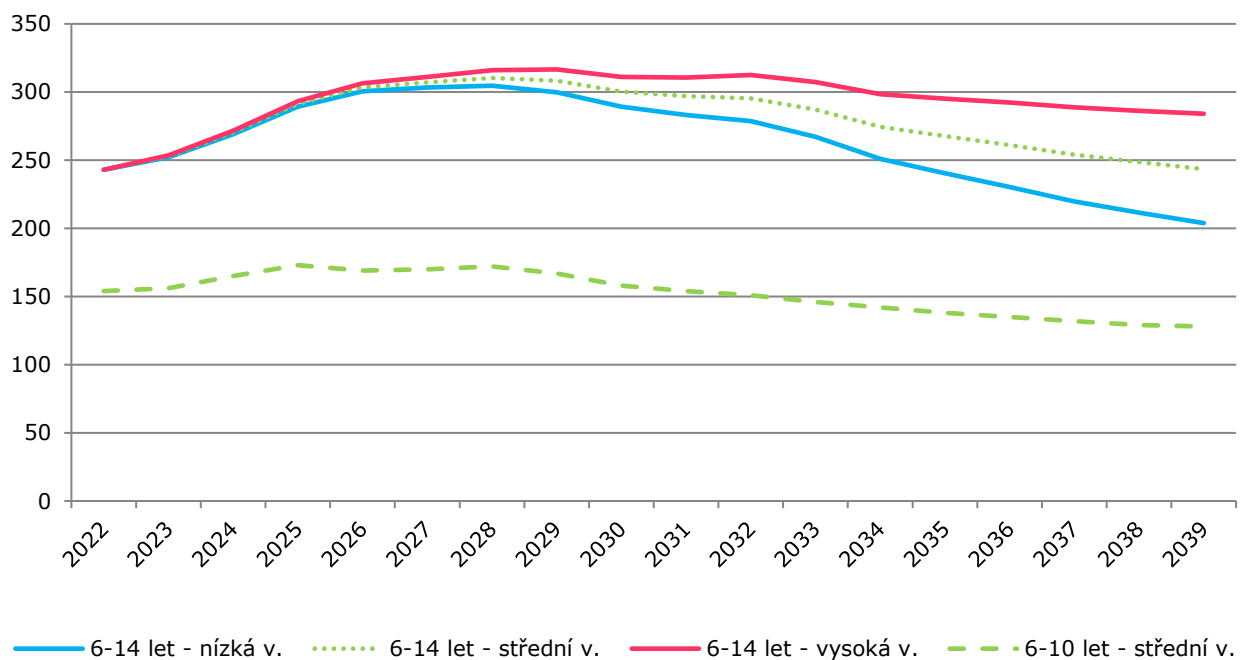
Poznámka:

Nová kapacita MŠ umožní docházku i dvouletým dětem. Jejich počet se bude v následujících patnácti letech pohybovat kolem 25.

6.2. Počet dětí ve věku 6-14 let

Počet dětí ve věku docházky do ZŠ (6–14 let) vzroste ze současných cca 240 na cca 310 kolem roku 2028. Z tohoto počtu bude cca 170 dětí ve věku docházky na první stupeň ZŠ (6-10 let). Poté se celkový počet potenciálních žáků ZŠ sníží (na cca 250). V Horoušanech se ZŠ nenachází, tyto děti budou dojíždět na ZŠ do okolních obcí.

Graf č. 19 Vývoj počtu dětí ve věku 6-14 let



Zdroj: výpočet Výzkumy Soukup

7. Seznam tabulek, grafů a obrázků

Seznam tabulek:

Tab. č. 1 Celkový počet obyvatel dle ČSÚ, 2022	7
Tab. č. 2 Porovnání věkové struktury obyvatel s hlášeným a obvyklým místem pobytu	8
Tab. č. 3 Pohyb obyvatel, Horoušany, 2008-2022.....	10
Tab. č. 4 Relativní pohyb obyvatel v Horoušanech	11
Tab. č. 5 Srovnání skladby obyvatelstva podle věku – rok 2022	13
Tab. č. 6 Úhrnná plodnost	15
Tab. č. 7 Varianty vývoje úhrnné plodnosti použité v prognóze	16
Tab. č. 8 Střední délka života při narození, okres Praha-východ	18
Tab. č. 9 Počet dokončených bytů za posledních 15 let.....	19
Tab. č. 10 Odhad salda migrace pro roky 2023-2039	21
Tab. č. 11 Věková struktura migrace, 2017-2022	23
Tab. č. 12 Kapacita MŠ v Horoušanech.....	37
Tab. č. 13 Porovnání počtu dětí v MŠ a dětí trvale bydlících v Horoušanech	37

Seznam grafů:

Graf č. 1 Vývoj počtu obyvatel s hlášeným trvalým pobytem	9
Graf č. 2 Strom života, Horoušany, 2022.....	12
Graf č. 3 Míry plodnosti podle věku matky, 2020-22	17
Graf č. 4 Přírůstek stěhováním pozorovaný v letech 2008-2022 a prognózovaný (Horoušany).....	22
Graf č. 5 Vývoj celkového počtu obyvatel	24
Graf č. 6 Vývoj počtu dětí do dvou let věku	25
Graf č. 7 Vývoj počtu dětí ve věku 3-5 let.....	26
Graf č. 8 Vývoj počtu dětí ve věku 6-10 let.....	27
Graf č. 9 Vývoj počtu šestiletých dětí	28
Graf č. 10 Vývoj počtu dětí ve věku 11-14 let	29
Graf č. 11 Vývoj počtu jedenáctiletých dětí.....	30
Graf č. 12 Vývoj počtu obyvatel ve věku 15-18 let.....	31
Graf č. 13 Vývoj počtu obyvatel ve věku 19-23 let.....	32
Graf č. 14 Vývoj počtu obyvatel ve věku 24-39 let.....	33
Graf č. 15 Vývoj počtu obyvatel ve věku 40-64 let.....	34
Graf č. 16 Vývoj počtu obyvatel starších 65 let.....	35
Graf č. 17 Vývoj počtu obyvatel starších 80 let.....	36
Graf č. 18 Odhad vývoje počtu zájemců o docházku do MŠ starších 3 let*	38
Graf č. 19 Vývoj počtu dětí ve věku 6-14 let	39

Seznam obrázků:

Obr. 1 Horoušany	6
------------------------	---

8. Zpracovatel studie



Společnost VÝZKUMY SOUKUP se zabývá návrhem, realizací a zpracováním marketingových, sociologických a demografických výzkumů. Již od samého počátku naší existence jsme si stanovili za základní principy naší práce kvalitu, spolehlivost a spokojenost klientů. Naším cílem je provádět prakticky využitelné výzkumy, nikoliv výzkum pro výzkum. Proto veškeré činnosti koncipujeme tak, aby přinášely zcela konkrétní doporučení pro naše klienty.

Tomáš Soukup



